



الجماعات الترابية، خدمات و تنمية تشاركية
COLLECTIVITÉS TERRITORIALES, PRESTATIONS ET DÉVELOPPEMENT PARTICIPATIF

ميزانية المواطن لجماعة المضيق

عمالة المضيق الفنيدق

اللسنة المالية



ميزانية المواطن: أداة لتعزيز الشفافية و المشاركة المواطنة

3

تقديم

ما هي ميزانية المواطن؟

4

5

المبادئ العامة الموجهة للميزانية

هيكلية ميزانية الجماعة

6

7

المراحل الأساسية لإعداد واعتماد الميزانية

الفرضيات التي اعتمدها إعداد ميزانية 2021

9

10

مداخل ونفقات ميزانية سنة 2021

بعض الأرقام التفصيلية حول ميزانية التسيير برسم 2021

12

16

ما هي أولويات ميزانية 2021 ؟

بعض الأرقام التفصيلية حول مصاريف ميزانية التجهيز برسم 2021

17

19

مفاهيم وملحقات

مفاهيم أساسية

20

23

النصوص المؤطرة لعملية إعداد الميزانية

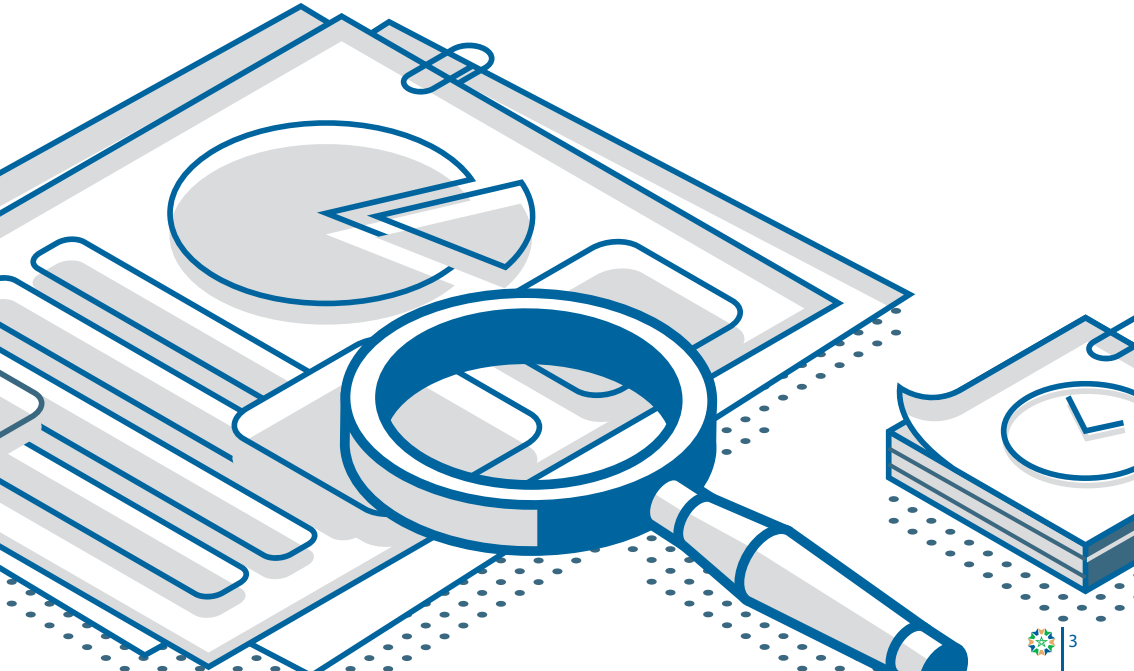
تفاصيل أهم مراحل مسلسل تحضير واعتماد ميزانية الجماعة

24



في إطار تعزيز آليات التواصل مع المواطنين، وتكريسًا للحق في الوصول إلى المعلومة ومبدأ الشفافية، وضعت جماعة المضيق وثيقة تسمى «ميزانية المواطن» للسنة المالية 2021 .

هذه الوثيقة قابلة للتطوير في إطار دينامية التحسين المستمر .



ما هي ميزانية المواطن؟



نظرا لكون ميزانية الجماعة مكتوبة بلغة تقنية صرفة، يصعب فهمها من قبل الجميع، فإن مجلس الجماعة ارتأى وضع وثيقة مبسطة وسهلة الفهم من قبل الجميع. الهدف من ميزانية المواطن هو تمكين المواطنين من استيعاب الطريقة التي يتم بها تحديد النفقات، خاصة تلك المرتبطة بتمويل الخدمات العمومية المحلية، وكذلك طريقة تحديد الموارد المتأتية من مصادر مختلفة.

هذه الوثيقة، تحتوي على مجموعة من المعطيات والأرقام تخص المداخل التي تتوقع الجماعة أن تحصل عليها خلال سنة مالية كاملة، وكذا النفقات التي ستتحملها لتقديم الخدمات للمواطنين، مما يساعد على فهم، وبشكل أفضل الخيارات والعراقيل التي تواجهها الجماعة.

هذه الوثيقة هي التي تسمى "ميزانية المواطن".

هذه المقاربة، من شأنها تسهيل مشاركة المواطن في مسار إعداد ميزانية جماعته، أو ما يصطلح عليه بـ "الميزانية التشاركية".





المبادئ العامة الموجهة للميزانية

مبدأ وحدة الميزانية: يستوجب هذا المبدأ تقديم الميزانية في وثيقة واحدة.

1

مبدأ السنوية: يقضي هذا المبدأ بوضع ميزانية لكل سنة مدنية (من 1 يناير إلى 31 دجنبر).

2

مبدأ الشمولية: ويقصد به عدم إمكانية تخصيص مورد معين لنفقة معينة.

3

مبدأ توازن الميزانية: بمعنى أن النفقات التي ستتحملها الجماعة لمدة 12 شهراً، يجب ألا تتجاوز مجموع المداخيل (الأموال) المتوقعة خلال نفس السنة بمعنى أن تكون النفقات مساوية للمداخيل.

4

مبدأ تخصيص النفقات: يقضي هذا المبدأ أن تراخيص النفقات مفصلة وبأن أية نفقة لها اعتقادات مخصصة في شكل أبواب، فصول، برامج و مشاريع.

5

مبدأ عدم المقاصة: لا يمكن رصد مداخيل خاصة لنفقات معينة داخل نفس أجزاء الميزانية.

6

يخضع إعداد ميزانية الجماعة لمجموعة من المبادئ، و هي بمثابة قواعد تطبق على جميع ميزانيات الجماعات

هيكله الميزانية



تشتمل ميزانية الجماعة على جزئين :

الجزء الأول: تدرج فيه عمليات التسيير سواء فيما يخص المداخيل أو النفقات.

يشمل هذا الجزء جميع العمليات المتعلقة بالتسيير والإدارة اليومية مثال: نفقات الموظفين ، مراب السيارات ، الفائدة على القروض ، صيانة المباني الإدارية ، إلخ.

الجزء الثاني: يتعلق بعمليات التجهيز ويشمل جميع الموارد المرصدة للتجهيز والاستعمال الذي خصصت لأجله.

مثال: عمليات الاقتناءات، الربط بمياه الشرب وأشغال الإنارة العمومية ، و سداد أصل القروض ، إلخ تتكون موارد هذا الجزء بشكل خاص من فائض الجزء الأول (إذا ظهر فائض تقديري)، و من إمدادات الدولة ويجب أن تكون الميزانية متوازنة في جزئها.

إذا ظهر فائض تقديري في الجزء الأول وجب رصده بالجزء الثاني.

المراحل الأساسية لإعداد واعتماد الميزانية (*)



(*) هذا المسار موضح بشكل مفصل في الملحق.



الجماعات الترابية، خدمات و تنمية تشاركية
COLLECTIVITÉS TERRITORIALES, PRESTATIONS ET DÉVELOPPEMENT PARTICIPATIF

ميزانية 2021 في أرقام



الفرضيات التي اعتمد عليها لإعداد ميزانية 2021



توقعات الميزانية للسنة المالية 2021 كانت على الشكل التالي

المؤشر	نسبة النمو المتوقعة
مداخل التسيير	92 014 669,51
مداخل التجهيز	2 552 165,49
مصاريف التسيير	92 014 669,51
مصاريف التجهيز	2 552 165,49
عجز الميزانية	
فائض الميزانية	

تعتمد الجماعة في إعداد ميزانيتها على مجموعة من الفرضيات تتعلق خصوصاً بـ :

الظرفية الاقتصادية التي تختلف من سنة إلى أخرى والذي يمكن أن يؤثر بالتالي على الضرائب و الرسوم إما بالتقصان أو بالزيادة .

التوجيهات الواردة في الدورية الإطار، التي ترسلها وزارة الداخلية سنوياً إلى الجماعات بداية شهر شتنبر .



الجزء الأول:التسيير

1-مداخليل التسيير

تقدر مداخليل الميزانية لسنة 2021
درهم 92.014.669,51 ب
سنة 2020 96.690.500,00 مقابل



بيانات تفصيلية حول مداخليل التسيير الخاصة بميزانية 2021

نوع المداخيل	المقبولة عن سنة 2021
الميزانية الرئيسية	
التسيير	
تحويلات الدولة	23 880 835.00
حصة من منتج الضريبة على القيمة المضافة	23 880 835.00
الضرائب التي تدبرها الدولة لفائدة الجماعات الترابية	36 595 000.00
رسم السكن	10 000 000.00
الرسم على الخدمات الجماعية	18 445 000.00
الرسم المهني	8 150 000.00
الضرائب و الرسوم المحلية التي تدبرها الجماعة	21 240 000.00
الضريبة على عمليات تجزئة الأراضي	600 000.00
الضريبة على الأراضي الحضرية غير المبنية	11 000 000.00
الضريبة على عمليات البناء	2 000 000.00
الرسم المفروض على البروزات إلى الأملاك الجماعية العامة	200 000.00
الرسم المفروض على الإقامة في المؤسسات السياحية	1 700 000.00
ضريبة الدبح	120 000.00
الضريبة على محل بيع المشروبات	3 000 000.00
الرسوم المفروضة على وكلاء البيع بالجملة للخضر و الفواكه ووكلاء أسواق السمك	2 500 000.00
الرسم على النقل العمومي للمسافرين	120 000.00
مداخيل الأملاك	3 160 000.00
حق الامتياز في استغلال ساحات و أماكن الوقوف	830 000.00
منتوج كراء المحلات التجارية و المهني	1 500 000.00
الرسم المفروض على شغل الأملاك الجماعية العامة مؤقتا لأغراض تجارية أو صناعية أو مهنية	830 000.00
واجبات مقبوضة في الأسواق و ساحات البيع العمومية	0.00
رسوم أخرى تدبرها الجماعة	7 138 834.51
المجموع	92 014 669.51

مداخيل التسيير حسب النوع



(**) من أجل السماح بتسجيل المعاملات المتعلقة بتخصيص حصة من ناتج الضريبة على القيمة المضافة (أي 30% من إيرادات الدولة) للجماعات الترابية، تم إحداث حساب خاص بتاريخ 1 أبريل 1986 تحت عنوان: حصة الجماعات الترابية من ناتج الضريبة على القيمة المضافة، ويعتبر وزير الداخلية أمرا بالصرف لهذا الحساب. "المادة 33 مكرر من قانون المالية لسنة 1986 عدد 85-33".

بعض الأرقام التفصيلية حول ميزانية التسيير برسم 2021



2- مصاريف التسيير

المقبولة عن سنة 2021	نوع المصاريف
	الميزانية الرئيسية
92 014 669.51	التسيير
24 484 667.81	الإدارة العامة
885 000.00	أنشطة المجلس
21 306 000.00	الأنشطة المتعلقة بتسيير الموظفين
1 523 100.00	الأنشطة المتعلقة بوسائل التسيير الأخرى
770 567.81	فوائد القروض
1 915 000.00	مجال الشؤون الاجتماعية
945 000.00	المساعدة الاجتماعية
380 000.00	العلاجات الأساسية و المحافظة على الصحة
0.00	المحافظة على المراكز الاستشفائية والمستوصفات
0.00	مجال التعليم الإبتدائي ، الثانوي و التكوين المهني
30 000.00	الثقافة و الفنون الجميلة
560 000.00	الأنشطة الرياضية
21 540 000.00	مجال الشؤون التقنية
6 240 000.00	التعمير، الإسكان و المحافظة على البيئة
12 800 100.00	الإنارة العمومية (المستحقات)
2 500 000.00	نقط الماء (المستحقات)
41 522 836.21	مجال الدعم
35 851 935.00	سداد للخواص والمقاولات
5 500 000.00	مساهمات و دفعات
170 901.21	تعويضات عن الضرر لصالح الخواص
0.00	دفعات لصندوق RAMED
2 552 165.49	مجال اندماج النتائج
2 552 165.49	دفعات الفائض للجزء الثاني من الميزانية

توزيع مصاريف التسيير حسب المجالات



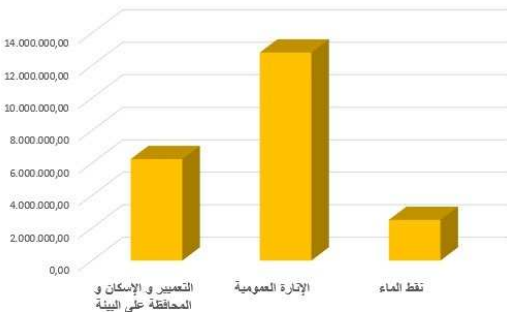
توزيع مصاريف الإدارة العامة



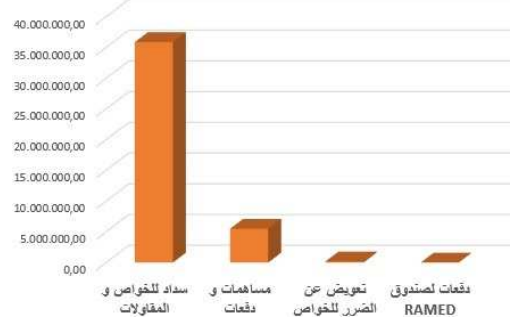
توزيع المصاريف المرتبطة بمجال الشؤون الاجتماعية



توزيع المصاريف المرتبطة بمجال الشؤون التقنية



توزيع المصاريف المتعلقة بمجال الدعم





مؤشرات مالية (***)

المؤشر	الحاصل (درهم / فرد أو ساكن)
معدل مصاريف التسيير لكل فرد أو ساكن	1 636.49
معدل مداخيل التسيير لكل فرد أو ساكن	1 636.49
الناتج الضريبي لكل فرد أو ساكن	1 052.72
معدل نفقات الإدارة العمومية لكل فرد أو ساكن	227.65
معدل نفقات جمع النفايات المنزلية لكل فرد أو ساكن	611.30
معدل نفقات إصلاح وتعبيد الطرق لكل فرد أو ساكن	81.73
معدل الإدخار الإجمالي	
هامش التمويل الذاتي	

(***) طرق احتساب هذه المؤشرات مفصلة بالملحقات

الجزء الثاني:التجهيز

1-مداخيل التجهيز

المداخيل المقبولة عن سنة 2021	المداخيل المقترحة عن سنة 2021	بيان الأبواب
-	-	مجال الشؤون الإجتماعية
-	-	مجال الشؤون التقنية
-	-	مجال الشؤون الاقتصادية
2 552 165.49	2 552 165.49	فائض الجزء الأول من الميزانية
2 552 165.49	2 552 165.49	المجموع



ماهي أولويات ميزانية 2021 ؟



يجب أن تكون هذه الأولويات مستمدة من برنامج عمل الجماعة.
مثال:

2- مصاريف التجهيز

الأهداف و النتائج المتوخاة

الهدف الخاص 2:

العمل على تحقيق التنمية الاقتصادية.

النتيجة 1:

المساهمة في الاقتصاد الإجتماعي.

الهدف الخاص 2:

العمل على تحسين نوعية الخدمات الاجتماعية والثقافية والرياضية والبيئية .

النتيجة 1:

المساهمة في الرفع من مستوى التعليم و محاربة الأمية و الهدر المدرسي .

النتيجة 2:

المساهمة في تطوير الخدمات الصحية و تقريبها من الساكنة .

النتيجة 3:

المساهمة في حسن تدبير النفايات .

النتيجة 4:

المساهمة في تنمية المجال الرياضي بالجماعة .

الهدف الخاص 1:

العمل على الرفع من جودة البنية التحتية والتجهيزات الأساسية .

النتيجة 1:

المساهمة في فك العزلة و الربط بين مختلف الدواوير .

النتيجة 2:

تعميم الشبكة الكهربائية .

النتيجة 3:

المساهمة في تهيئة الموارد المائية وتحسين نوعية الربط بالشبكة المائية .

مصفوفة المشاريع المستوحاة من برنامج عمل الجماعة

البيان المجمع: تلخيص و تسجيل توازنات الميزانية

المصاريف	المداخل	
		1- الميزانية
		الجزء الأول
	92 014 669.51 (A)	مجموع المداخل
	19 896 200.00	الضرائب و الرسوم المحلية
	39 295 000.00	حصيلة الضرائب و الرسوم المخصصة من طرف الدولة
	4 088 600.00	مدخول الخدمات
	4 353 034.51	مدخول الأملاك
	23 880 835.00	إمدادات ومساعدات و مساهمات
	501 000.00	مداخل مختلفة
92 014 669.51 (B)		مجموع النفقات
885 000.00		نفقات المتخبين
21 306 000.00		نفقات الموظفين
770 567.81		نفقات تسديد الديون
56 381 835.00		النفقات المتعلقة بالالتزامات المالية الناتجة عن الاتفاقيات و العقود المبرمة
00.00		نفقات تنفيذ الأحكام
945 000.00		الإعانات و المساعدات المقدمة للجمعيات
11 726 266.70		نفقات مختلفة
	2 552 165.49 (C)	الجزء الثاني
		مجموع الموارد
	2 552 165.49	فوائض مالية
		حصيلة الضرائب و الرسوم المخصصة من طرف الدولة
		مداخل ضريبية أخرى
		مداخل مقابل خدمات
		حصيلة الاقتراضات
		إمدادات مختلفة
		مداخل مختلفة
2 552 165.49 (D)		مجموع النفقات
		نفقات الأشغال
2 552 165.49		إستهلاك رأسمال الدين المقترض
		الامدادات الممنوحة
		حصص المساهمات
		نفقات مختلفة
94 566 835.00 (B + D)	94 566 835.00 (A + C)	مجموع الميزانية
		2- الحسابات الخصوصية
	602 643.32	1. حسابات مرصودة لأموال خصوصية
	502 643.32	حساب المبادرة المحلية للتنمية البشرية
	100 000.00	حساب الضريبة المضافة على الذبح
14 000 000.00	14 000 000.00	2. حساب النفقات من المخصصات
11 500 000.00	11 500 000.00	حساب الإنارة العمومية
2 500 000.00	2 500 000.00	حساب نقط الماء
14 602 643.32 (E)	14 602 643.32 (F)	مجموع الحسابات الخصوصية
G	H	3- مجموع الميزانيات الملحقة
		ميزانية ملحق
		ميزانية ملحق
B + D + E + G	A + C + F + H	المجموع العام
		الموازنة
		الاعتمادات المقترحة برسم السنة
A + C + F + H	109 169 478.32	المداخل
B + D + E + G	109 169 478.32	المصاريف
(B + D + E + G) - (A + C + F + H)	00.00	الفائض



مفاهيم أساسية



ميزانية ملحقة:

ميزانية ملحقة: تدرج فيها العمليات المالية لبعض المصالح التي يهدف نشاطها إلى إنتاج سلع أو خدمات مقابل أجر، مثال: (نادي في ملكية الجماعة أو وكالة النقل العمومي).

حساب خصومي:

حساب يهدف إلى بيان العمليات التي لا يمكن إدراجها بطريقة ملائمة في الميزانية، نظراً لطابعها الخاص أو لوجود علاقة متبادلة بين المدخول و النفقة و ضمان استمرار هذه العمليات من سنة إلى أخرى.

عجز الميزانية:

عندما لا تكون مداخيل (اموال) الجماعة كافياً لتغطية جميع النفقات، نتحدث عن عجز الميزانية. في هذه الحالة، تكون الجماعة ملزمة بتخفيض نفقاتها أو طلب مخصص إضافي من وزارة الداخلية.

برنامج عمل الجماعة:

مجموع البرامج والاعمال التنموية المقرر إنجازها أو المساهمة فيها بتراب الجماعة خلال مدة 6 سنوات و يتضمن تشخيصاً لحاجيات الجماعة و تحديداً لأولوياتها و تقييماً لمواردها و نفقاتها التقديرية.

النفقات الإجبارية:

- تعتبر نفقات إجبارية بالنسبة للجماعة، المصاريف التالية:
- أجور الموظفين و التعويضات الممنوحة لهم و كذا أقساط التأمين.
- مساهمة الجماعة في هيئات الاحتياط و صناديق التقاعد و نفقات التعاضديات.
- المصاريف المتعلقة باستهلاك الماء والكهرباء و المواصلات.
- الديون المستحقة.
- مساهمة الجماعة في مؤسسة التعاون بين الجماعات.
- الالتزامات المالية الناتجة عن الاتفاقيات.
- النفقات المتعلقة بتنفيذ القرارات والأحكام القضائية.
- المخصص الإجمالي لتسيير المقاطعات (بالنسبة للمدن ذات نظام المقاطعات).

الأمْر بالحرف:

رئيس مجلس الجماعة ، الذي يامر بصرف نفقاتها و استخلاص مداخيلها.

الخازن الجماعي:

- المحاسب العمومي للجماعة ، تابع لمصالح الخزينة العامة للمملكة ، و هو الذي يتولى:
- تنفيذ عمليات المداخيل أو النفقات.
- تنفيذ عمليات المداخيل.
- تنفيذ عمليات المصاريف.
- إدارة الموظفين و الممتلكات.
- مسك السجلات المحاسبية و إدارة الخزينة.
- المساعدة القانونية و الاستشارات.

ملحقات



النصوص المؤطرة لعملية إعداد الميزانية

القوانين

- القانون التنظيمي رقم 113-14 المتعلق بالجماعات.
- القانون رقم 06-47 المتعلق ببيانات الجماعات المحلية.
- القانون رقم 07-39 لسن أحكام انتقالية المتعلقة ببعض الرسوم و الحقوق و المساهمات و الأتاوى المستحقة لفائدة الجماعات الترابية.

المراسيم

- مرسوم رقم 2-16-307 بتاريخ 29 يونيو 2016 بتحديد البرمجة الممتدة على ثلاث سنوات؛
- مرسوم رقم 2-6-316 بتاريخ 29 يونيو 2016 بتحديد قائمة الوثائق الواجب إرفاقها بميزانية الجماعة المعرضة على لجنة الميزانية و الشؤون المالية و البرمجة.
- مرسوم رقم 2-16-319 بتاريخ 29 يونيو 2016 المتعلق بكيفية تحضير القوائم المالية و المحاسبية المرفقة بميزانية الجماعة.
- مرسوم رقم 2-17-293 بتاريخ 2 يونيو 2017 بتحديد كيفية إدراج توازنات الميزانية و الميزانيات الملحقة و الحسابات الخصوصية في بيان مجمع.
- مرسوم رقم 2-17-290 بتاريخ 9 يونيو 2017 بتحديد طبيعة و كيفية إعداد و نشر المعلومات و المعطيات المضمنة في القوائم المحاسبية و المالية المنصوص عليها في المادة 275 من القانون التنظيمي 14-113 المتعلق بالجماعات.
- مرسوم رقم 2-17-253 بتاريخ 3 يونيو 2017 المتعلق بتحديد تبويب ميزانية الجماعة.

القرارات

- قرار مشترك لوزير الداخلية و وزير الاقتصاد و المالية رقم 18-1365 الصادر في 13 شعبان 1439 (30 أبريل 2018) بتحديد تبويب ميزانية الجماعة.
- قرار لوزير الداخلية رقم 18-671 الصادر في 81 جمادى الثانية 1439 (7 مارس 2018).
- المتعلق بتحديد نموذج بيان البرمجة الممتدة على ثلاث سنوات الخاصة بميزانية الجماعة
- لقرار الجبائي رقم كما تم تعديله.

الدورية الوزارية

- دورية السيد وزير الداخلية عدد 17684 بتاريخ 21 شتبر 2020 حول إعداد و تنفيذ ميزانيات الجماعات الترابية.



تفاصيل أهم مراحل مسلسل تحضير واعتماد ميزانية الجماعة

1 كيف يتم تحضير الميزانية؟

ينطلق تحضير الميزانية من برنامج عمل الجماعة، الذي يصف لمدة ست سنوات المشاريع والأعمال التنموية المزمع تنفيذها بتراب الجماعة. يستخدم برنامج العمل والبرمجة الممتدة على ثلاث سنوات لوضع إطار الميزانية السنوية، الذي هو جدول يضع وجهاً لوجه موارد الجماعة والنفقات التي تخطط للقيام بها في العام التالي. على أساس إطار الميزانية ودورية السيد وزير الداخلية، المتعلقة بإعداد الميزانية والتي يتم إرسالها سنوياً إلى جميع رؤساء الجماعات، يقوم الرئيس بإعداد مشروع الميزانية.

2 دراسة الميزانية

بعد الإنتهاء من تحضير مشروع الميزانية، يعرض المشروع مرفقاً بالوثائق الضرورية لدراسته على لجنة الميزانية والشؤون المالية و البرمجة داخل أجل عشرة (10) أيام على الأقل قبل تاريخ افتتاح دورة أكتوبر المتعلقة بالمناقشة و التصويت على مشروع الميزانية من قبل المجلس.

3 عملية التصويت على الميزانية

يفتح رئيس الجماعة الدورة العادية ثم يعطي الكلمة لرئيس لجنة المالية والميزانية والبرمجة، الذي يقدم عرضا حول مشروع الميزانية، يعطي فيه خلفيات إعداد المشروع ويحدد المراحل التي قطعها تحضيره، ويفسر أسباب الزيادة أو النقصان بالمقارنة مع السنة السابقة سواء تعلق الأمر بالمداخيل أو النفقات، لأنه يكون قد شارك في إعداد الميزانية وتحضيرها منذ بدايتها إلى نهايتها. بإمكان مجلس الجماعة أن يناقش مشروع الميزانية ويقدم اقتراحات جديدة لينتقل بعد ذلك لمرحلة التصويت. تتم عملية التصويت على المداخيل قبل التصويت على النفقات. يتم التصويت على تقديرات المداخيل بشكل إجمالي، أما النفقات فيتم التصويت بشأنها عن كل فصل على حدى. بعد اعتماد الميزانية من قبل المجلس في أجل أقصاه 15 نونبر، يوجه الأمر بالصرف الميزانية المعتمدة ، مرفقة بمحاضر مداولات المجلس إلى عامل العمالة أو الإقليم.

4 التأشير على الميزانية

تعرض الميزانية على تأشيرة عامل العمالة أو الإقليم في تاريخ أقصاه 20 نونبر، حيث يتم مراقبة ما يلي:

- احترام أحكام القانون التنظيمي رقم 14-113 والقوانين و الأنظمة الجاري بها العمل.
- توازن الميزانية على أساس صدقية تقديرات المداخيل و النفقات؛
- تسجيل النفقات الإجبارية.

وتصبح الميزانية قابلة للتنفيذ بعد التأشير عليها، حيث يتولى الأمر بالصرف اتخاذ القرارات المتعلقة بتنفيذها.

5 إشهار الميزانية

في إطار تكريس الشفافية ومبادئ الحكامة، يجب على الرئيس إيداع الميزانية بمقر الجماعة خلال 15 يوما الموالية للتأشير عليها مع وضعها رهن إشارة العموم بأي وسيلة من وسائل الإشهار. كما يجب تبليغها فوراً إلى خازن الجماعة.

تعريف بعض المؤشرات المالية

المؤشر	التعريف	طريقة الاحتساب
معدل مصاريف التسيير لكل فرد أو ساكن	يتيح هذا المعدل معرفة العبء من حيث نفقات التسيير الذي يمثل كل فرد من سكان الجماعة.	مصاريف التسيير / عدد سكان الجماعة
معدل مصاريف التسيير لكل فرد أو ساكن	تقدر هذه النسبة مساهمة كل فرد من سكان الجماعة في منتج مداخيل التسيير.	مجموع مداخيل التسيير / عدد سكان الجماعة
الناتج الضريبي لكل فرد أو ساكن	تعكس هذه النسبة مقدار الضرائب المتحصل عليها من كل فرد من سكان الجماعة.	منتوج الضرائب المحلية / عدد سكان الجماعة
معدل نفقات الإنارة العمومية لكل فرد أو ساكن	تعكس هذه النسبة مقدار نفقات التجهيز الخاصة بالإنارة العمومية بالنسبة لكل فرد من سكان الجماعة.	إجمالي الإنفاق على تجهيزات الإنارة العمومية / عدد سكان الجماعة
معدل نفقات التفايات المنزلية لكل فرد أو ساكن	تعكس هذه النسبة مقدار نفقات التجهيز الخاصة بجمع التفايات المنزلية بالنسبة لكل فرد من سكان الجماعة.	إجمالي الإنفاق على جمع التفايات المنزلية / عدد سكان الجماعة
معدل نفقات إصلاح وتعبيد الطرق لكل فرد أو ساكن	تعكس هذه النسبة مقدار نفقات التجهيز الخاصة بإصلاح وتعبيد الطرق بالنسبة لكل فرد من سكان الجماعة.	إجمالي الإنفاق على إصلاح وتعبيد الطرق / عدد سكان الجماعة
معدل الادخار الإجمالي		
هامش التمويل الذاتي	الهامش المتاح للجماعة لتمويل استثماراتها و هو الفائض الأقرب إلى النتيجة المحاسبية لتوقعات الميزانية (فائض أو العجز في التسيير).	فائض التسيير - سداد أصل القروض

ميزانية الجماعة هي رهن إشارة أي مواطن.



أين يمكنك العثور على ميزانية المواطن؟

من خلال زيارة موقع الجماعة على العنوان التالي:

.....

البوابة الوطنية للجماعات الترابية
(قسم البيانات المفتوحة)

collectivites-territoriales.gov.ma



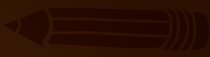
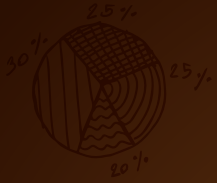
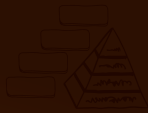
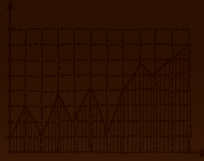
يمكنك تحميل هذا الدليل والحصول على مزيد من المعلومات التي تهتمك

تفاعل معنا

يمكنك أيضا إرسال ملاحظاتكم واستفساراتكم واقتراحاتكم لتطوير
محتوى ميزانية المواطن، على العناوين التاليين:

oariss@interieur.gov.ma

fzakari@interieur.gov.ma



الجماعات الترابية، خدمات و تنمية تشاركية
COLLECTIVITÉS TERRITORIALES, PRESTATIONS ET DÉVELOPPEMENT PARTICIPATIF

