

جماعة المضيق

المؤهلات

تزرخ مدينة المضيق بالعديد من المؤهلات، الطبيعية والاقتصادية والبشرية والسوسيوثقافية وهو ما يجعلها واحدة من أهم المدن على صعيد جهة طنجة تطوان الحسيمة. كما أن العناية الملكية الموصولة لصاحب الجلالة الملك محمد السادس نصره الله بمدينة المضيق أهلها لتكون واجهة سياحية بارزة على الصعيد الوطني.

1- المعطيات الطبيعية:

▪ المناخ:

تتميز مدينة المضيق بمناخ متوسطي يميزه وجود فصل ممطر ورطب يمتد من شهر أكتوبر إلى غاية شهر أبريل وجاف قليلا من أواخر ماي إلى غاية شتنبر، ويتراوح متوسط الحرارة ما بين 4 و 14 درجة كحرارة دنيا و ما بين 27 و 38 درجة كحرارة عليا في فصل الصيف.

في حين تصل كمية التساقطات إلى حوالي 700 ملم في الفترة الممتدة بين دجنبر و مارس، كما يتميز مناخ المدينة بهبوب رياح شرقية أحيانا تعرف ب "الشرقي" وغربية أحيانا أخرى تتجاوز سرعتها 80 كلم في الساعة.

▪ التضاريس:

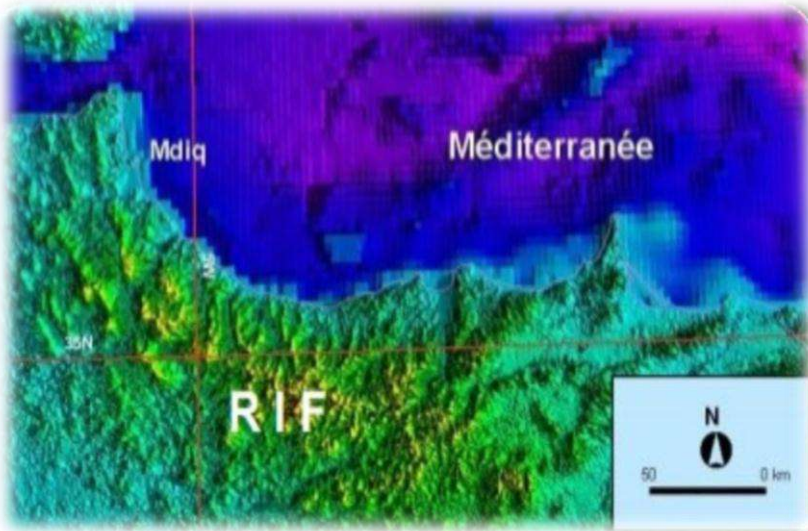
بحكم الموقع الجغرافي للمضيق، فإنها تتمتع بطوبوغرافية متباينة ويمكن إجمال مختلف تقسيماتها كما يلي:

* المنطقة الأولى وتتميز بانحدارات متوسطة بكل من حي (الاستقلال والزاوية) وبارتفاعات هامة قد تناهز 120 متر بأحياء القلعة.

* المنطقة الثانية وتتميز بارتفاعات

ضعيفة تتراوح بين 0.50 م و 38 م وتقع (وسط المضيق)

* المنطقة الثالثة وهي المحاذية للطريق الوطنية رقم 16 وتتميز بانحدارات ضعيفة وارتفاعات ضئيلة جعلت منها مكانا لتجمع مياه الأمطار.



تنتمي البنية الجيولوجية للمضيق إلى الإطار العام للمنطقة الشمالية للريف الغربي المعروفة بطبقة الصخور المتحولة والتي تعرضت لعملية الزحف مما ساهم في انتشار صخور الحث والرصاص الأحمر.

■ الموارد المائية:

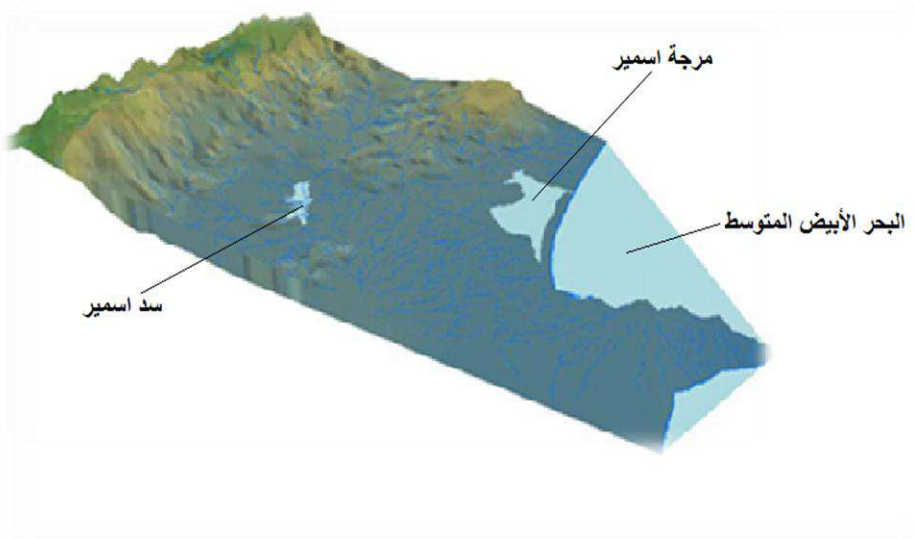
تتكون الموارد المائية تحت أرضية لمدينة المضيق من مصدرين أساسيين:

- سد اسمير: يقع على بعد 6 كلم عن مدينة المضيق، ويمثل الواجهة الغربية لسلسلة الحوز.

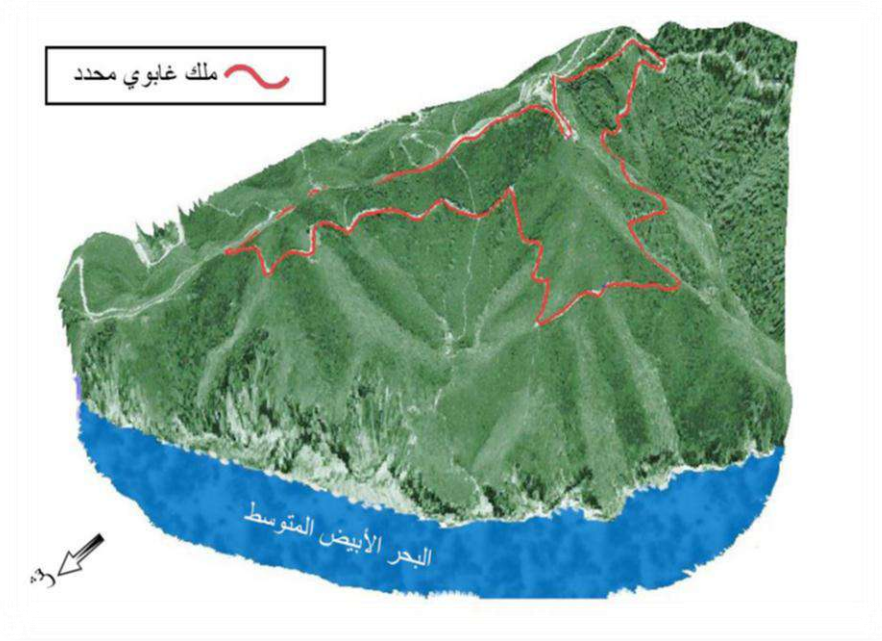
- مرجة اسمير: تقع

شمال مدينة المضيق، قبالة الطريق المؤدية إلى مدينة الفنيدق (الطريق الوطنية رقم 16)، وتضم هذه المرجة مياه مختلفة من حيث تركيبها وكذا مصادرها (المياه العذبة لواد اسمير، مياه الأمطار، مياه الجريان السطحي، مياه البحر). وبالإضافة إلى كونها موردا مائيا مهما، تلعب هذه المنطقة الرطبة دورا أساسيا في التوازن البيئي والتنوع البيولوجي وتعتبر محطة للطيور المهاجرة. إلا أنها عرفت في الأونة الأخيرة مجموعة من التحولات السلبية التي قد تؤثر على التوازن البيئي بالمنطقة.

■ الغطاء النباتي:



تتوفر مدينة المضيق على موارد ومؤهلات طبيعية جد مهمة، خاصة على مستوى الغطاء النباتي المتميز بتنوع الأحياء البرية والنباتية، ومن بين أهم الثروات الطبيعية التي تزخر بها المدينة يمكننا ذكر غابة كدية الطيفور وغابة جبل زمزم. وتعتبر هذه الغابات الرئة التي تتنفس بها المنطقة ومصدر غذاء لكافة الكائنات الحية المتواجدة بها.



أ- غابة كدية

الطيفور:

تقدر مساحتها ب

625 هكتار وتتميز بتنوع كبير

على مستوى الأطياف النباتية

(السنديان والفلين و

الأوكليبتوس و الصنوبر

إضافة إلى أجناس أخرى).

يظهر الجسم أعلاه طبوغرافية غابة كدية الطيفور التي يقدر ارتفاعها ب 323 متر عن سطح البحر، حيث تساهم بشكل كبير في محاربة التعرية التي تعرفها السفوح الشديدة الانحدار والتي تعمل على تثبيت التربة وحمايتها من الانجراف وبذلك تتجلى أهمية هذه الغابة في المحافظة على البيئية.



ب- غابة جبل زمزم :

يمتاز جبل زمزم بغطاء غابوي كثيف،

ويعد أحد أهم الثروات الطبيعية التي

تزخر بها المنطقة، بالإضافة إلى كونها تعتبر

المصدر الأول الذي تعتمد عليه الساكنة

للحصول على حطب التدفئة، غير أن هذه الغابة يتم

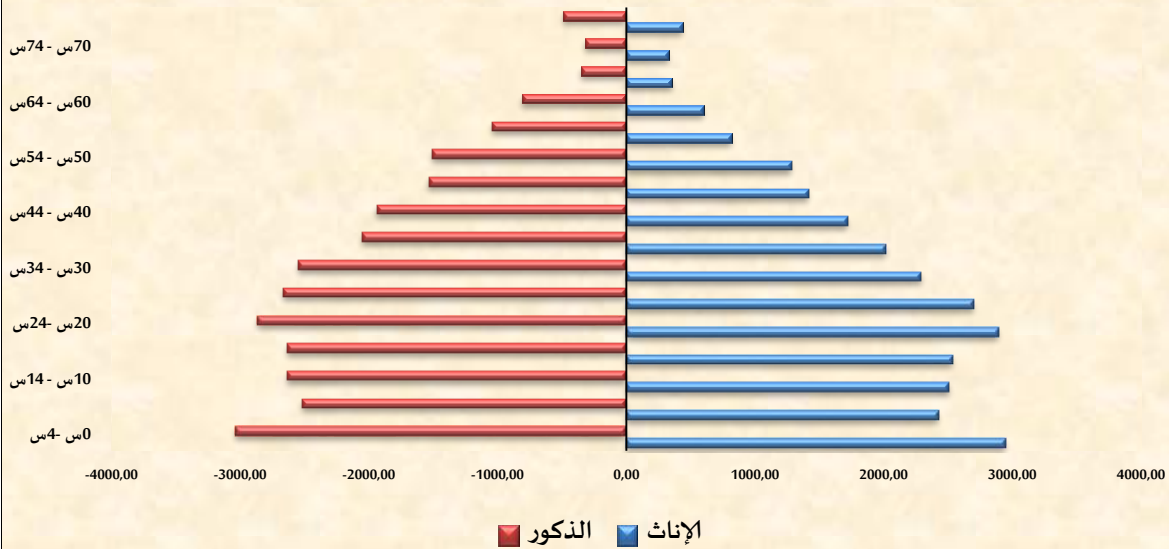
استغلالها في الرعي مما يؤثر عليها سلبيا.

3- الخصائص الديموغرافية :

■ عدد الساكنة: إحصاء سنة 2014

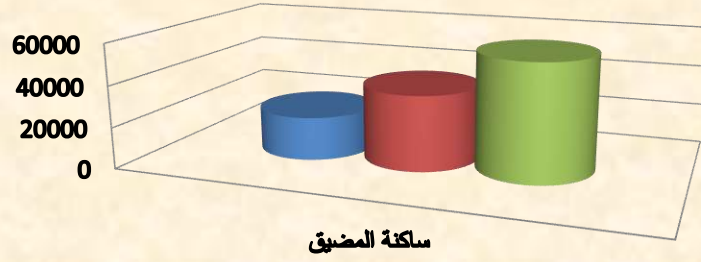
السن	عدد الذكور	نسبة الذكور (%)	عدد الإناث	نسبة الإناث (%)
0س - 4س	3040	10.5	2946	10.8
5س - 9س	2519	8.7	2428	8.9
10س - 14س	2635	9.1	2510	9.2
15س - 19س	2635	9.1	2537	9.3
20س - 24س	2864	9.9	2892	10.6
25س - 29س	2664	9.2	2701	9.9
30س - 34س	2546	8.8	2290	8.4
35س - 39س	2055	7.1	2018	7.4
40س - 44س	1938	6.7	1719	6.3
45س - 49س	1535	5.3	1418	5.2
50س - 54س	1504	5.2	1283	4.7
55س - 59س	1043	3.6	819	3
60س - 64س	811	2.8	600	2.2
65س - 69س	348	1.2	354	1.3
70س - 74س	319	1.1	327	1.2
75 سنة فما فوق	493	1.7	437	1.6
المجموع	28948	51.48%	27279	48.52%
مجموع ساكنة المضيق	56 227			

البنية الهرمية للفئات العمرية



المصدر: الإحصاء العام للسكان والسكنى 2014

تطور الساكنة بين سنتي 1994 و 2014



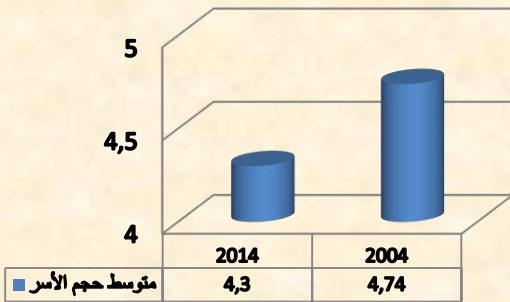
	ساكنة المضيقي
■ سنة 1994	21053
■ سنة 2004	36596
■ سنة 2014	56227

المصدر: الإحصاء العام للسكان والسكنى 1994-2004 و2014

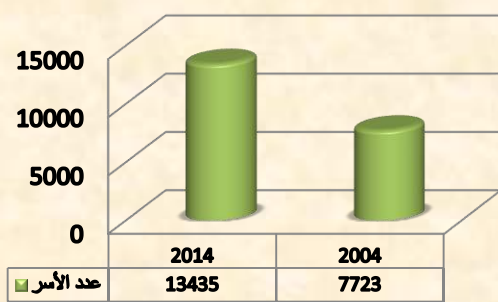
■ الأسرة والبنيات العائلية:

تطور عدد الأسر وحجمها بين 2004 و 2014 بمدينة المضيقي :

تطور متوسط حجم الأسر بين سنتي 2004 و 2014

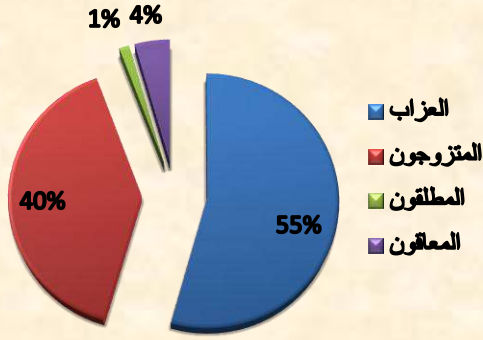


تطور عدد الأسر بين سنتي 2004 و 2014



المصدر: الإحصاء العام للسكان والسكنى لسنة 2014.

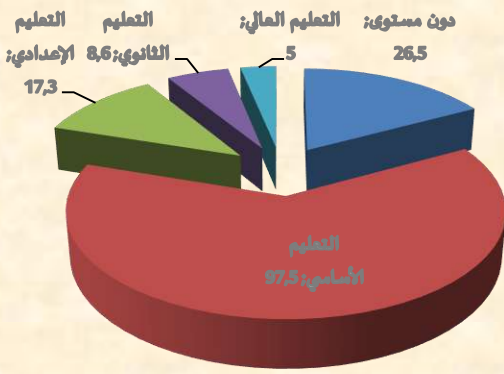
توزيع الساكنة حسب الحالة العائلية :



الفئة الاجتماعية	النساء (%)	الرجال (%)	الجنسين معا (%)
العزاب	51.2	59.7	55.5
المتزوجون	42.3	39.3	40.7
المطلقون	2	06	1.3
أشخاص في وضعية إعاقة	4.4	4.6	4.5

المصدر: الإحصاء العام للسكان والسكنى سنة 2014

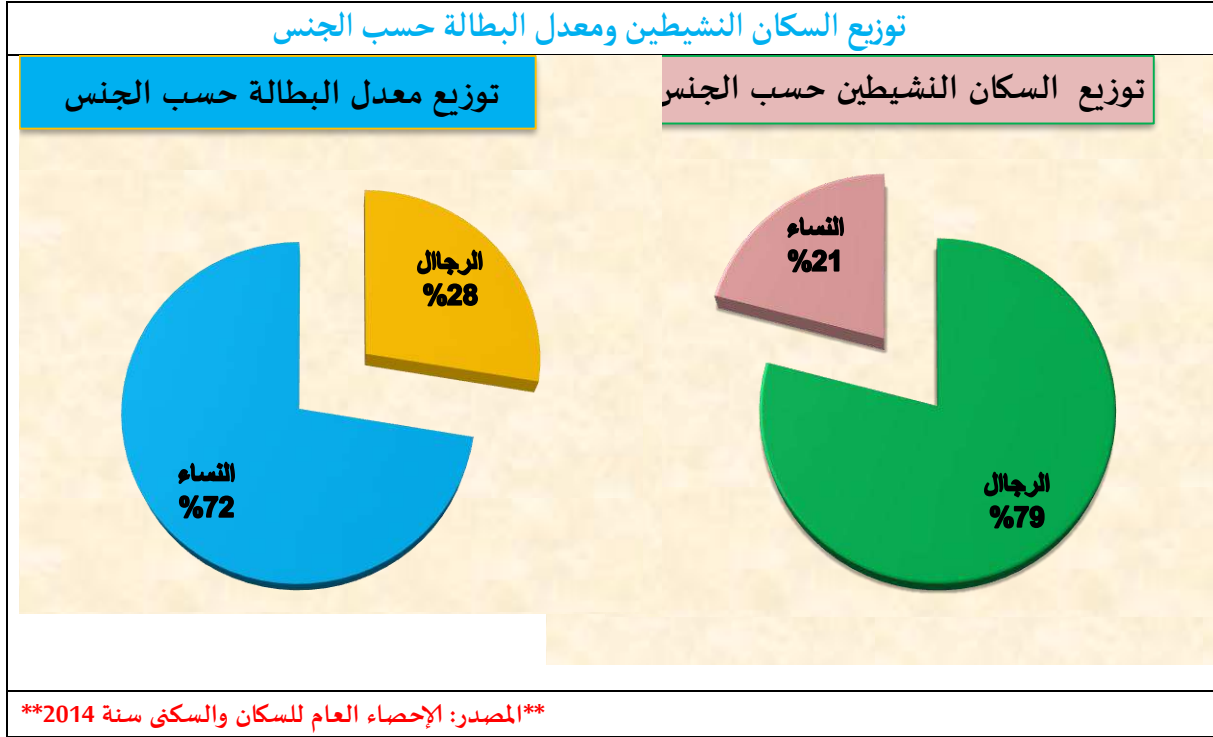
توزيع السكان حسب المستوى التعليمي:



المستوى التعليمي	ذكور (%)	إناث (%)	المجموع (%)
دون مستوى	18.2	35.3	26.5
التعليم الأساسي	97.4	97.7	97.5
التعليم الإعدادي	19	15.5	17.3
التعليم الثانوي	9.1	8.1	8.6
التعليم العالي	5.2	4.8	5

المصدر: الإحصاء العام للسكان والسكنى سنة 2014

معدل النشاط والبطالة



تدبير المرافق العمومية المحلية

الماء والكهرباء والتطهير السائل:

منذ زمن ليس بالبعيد كان تدبير مرفق الماء والكهرباء والتطهير السائل يتم عبر التنسيق مع الوكالة المستقلة لتوزيع الماء والكهرباء والتطهير بمدينة المضيق، ومع تزايد انتظارات المواطنين والمواطنات من هذا القطاع الحيوي وارتفاع نسبة الساكنة المحلية، دخلت جماعة المضيق، على غرار مجموعة من الجماعات الترابية بجهة طنجة تطوان الحسيمة غمار التدبير المفوض لهذا القطاع.

بدأ عقد التدبير المفوض ساريا للمفعول بموجب دفتر تحملات خاص سنة 2002 ثم ما فتئ هذا العقد يخضع لمجموعة من التعديلات الرامية إلى تحسين جودة الخدمات المقدمة عبر مجموعة من الأهداف، تتمثل في الاستمرارية والجودة التقنية للخدمات وتسييرها الإداري والتجاري الجيد، والاحتفاظ بالتجهيزات والمنشآت المخصصة للمرافق المفوضة في حالة جيدة، والعمل على ملاءمة الخدمات والتجهيزات والتطورات التكنولوجية والاقتصادية والاجتماعية، وذلك في إطار احترام البيئة واتباع سياسة التنمية المستدامة، إضافة إلى تعميم الولوج إلى شبكات الماء الشروب والكهرباء والتطهير في مجموع مدار التفويض.

2021-2002 تطور مؤشرات الكهرباء

نسبة التطور		2021	2002	الوحدة	المؤشرات
256%	21 382	29 750	8 368	العدد	عدد الزبناء
17%	15	99,70%	85%	%	نسبة التطور
261%	9 360	12 945	3 585	العدد	عدد إصالات الجهد المنخفض
0%	0	1	1	العدد	مراكز التزويد
130%	52	92	40	MVA	مراكز التوزيع العمومية
228%	73	105	32	العدد	Postes Répartiteurs et de Réflexion
265%	31 700	43 650	11 950	MVA	طول شبكة الجهد المنخفض
50%	1	3	2	العدد	طول شبكة الجهد المتوسط
74%	79	249	107	كلم	
308%	188	186	61	كلم	

2021-2002 تطور مؤشرات الماء

نسبة التطور		2021	2002	الوحدة	المؤشرات
311%	18 840	24 900	6 060	العدد	عدد الزبناء
176%	73,2	99,10%	35,9%	%	نسبة الربط بالشبكات
410%	12 205	15 183	2 978	العدد	عدد الإصالات
200%	2	3	1	العدد	عدد الخزانات
63%	5 000	13 000	8 000	م3	سعة الخزانات
0%	1	1	0	العدد	محطات الضخ
0%	1	1	0	العدد	مركز التحكم عن بعد في الشبكات
0%	0	1	1	العدد	مختبر الماء
#DIV/0!	27	27	0	العدد	أجهزة تثبيت ضغط وصبيب المياه
0%	141	256	115	كلم	طول شبكات الماء
#DIV/0!	16	16	0	العدد	العدادات القطاعية

2021-2002 تطور مؤشرات التطهير السائل

نسبة التطور		2021	2002	الوحدة	المؤشرات
312%	18 854	24 900	6 046	العدد	عدد الزبناء
338%	76,50	99,1%	22,6%	%	نسبة الربط بالشبكات
565%	12 616	14 850	2 234	العدد	عدد الإيصالات
364%	182	232	50	كلم	طول شبكات التطهير السائل
950%	19	21	2	العدد	محطات الضخ

■ الأسواق الجماعية

تشكل الأسواق الجماعية مكونا مهما من رصيد الممتلكات التي تتوفر عليها جماعة المضيق. ورغم أن عددها يبقى قليلا بالنظر لحجم النشاط التجاري والخدمات التي يميز المدينة، إلا أن تديير هذه الأسواق والإشكالات التي تعترى الحركية التجارية بها يتسم بالعديد من التهديدات التي وجب وضع خارطة طريق بشأنها. كما أن انتشار ظاهرة الباعة الجائلين واحتلال الملك العمومي من طرقات وممرات وساحات يعيق التديير الأنجع لهذه الأسواق.

ورغم التدخلات العديدة التي أطلقتها الجماعة بغية تحسين هذه المرافق عبر دفاتر تحملات واضحة لاستغلالها، إلا أن ضمان نجاعة أكبر يقتضي مساهمة باقي المتدخلين وعلى رأسهم السلطات المحلية والإقليمية لحل الإشكالات المرتبطة بهذا الملف وعلى رأسها معالجة ظاهرة الباعة الجائلين.

كما أن الجماعة تضع خطة استباقية للمساهمة في حل هذا الملف عبر برمجة إنشاء أسواق جديدة وحل المشاكل المرتبطة بالأسواق العمومية الموجودة.

الموقع	عدد الدكاكين/المرافق	المساحة بالمتر المربع	اسم السوق
شارع طارق بن زياد	20 دكان	2م 350	السوق القديم
شارع المسيرة الخضراء	83 دكان + مقهى	2م 400	سوق السمك القديم
شارع الجامعة العربية	112 دكان + طاوولات السمك + طاوولات البقوليات	2م 900	السوق المركزي
شارع القاضي عياض	12 دكان	جزء من مساحة المستودع	سوق المستودع الجماعي
شارع المسيرة الخضراء	21 طاولة السمك + محل التبريد + 3 دكاكين	2م 350	سوق السمك الجماعي

البنيات الإدارية والتقنية الجماعية

الموقع	المساحة (m2)	العقار
تجزئة اليمن طريق بوزغلال	2م 1105	مقر الجماعة
شارع القاضي عياض	2م 869	المستودع الجماعي
الطريق الوطنية كلم 26 واد اسمير	2م 8	مرآب صغير لتخزين الآليات الصغيرة
حي بوزغلال	2م 5000	المحجز الجماعي

البنيات السوسيو ثقافية الجماعية

الموقع	المساحة بالمترا المربع	العقار
شارع موسى بن نصير	2م 400	النادي النسوي
حي الزاوية	2م 1865	المركز المتوسطي للطفولة
شارع للا نزهة	2م 510	دار الثقافة
تجزئة اليمن طريق بوزغلال	2م 14260	الملعب البلدي



المساحات الخضراء:



تتوفر الجماعة على مساحات خضراء شاسعة تقدر بست (6) هكتارات تشمل على حدائق ومنتزهات عمومية، جنبات الطريق الوطنية رقم 16 ، الكورنيش، المدارات والمنحدرات المغروسة بالإضافة إلى أشجار ونخيل ببعض الشوارع والأزقة. ويتم صيانتها من طرف شركة خاصة (شركة حديقة الأمراء) في إطار التعاقد مع الجماعة. ويعتمد في سقيها على الماء الصالح للشرب بواسطة التنقيط والرشاشات الآلية

والخراطيم، ومند سنة 2016 شرع في سقي جزء من المناطق الخضراء باستخدام المياه المعالجة بمحطة التنقية الواقعة بالعليين

-الأنشطة الاقتصادية-

تعتبر المشاريع الكبرى للواجهة المتوسطية خاصة على مستوى مدينة المضيق ونواحيها سببا في إنتاج تنمية اقتصادية غير مسبوقه، مما أدى إلى استثمارات عامة وخاصة منتجة لفرص العمل (ميناء طنجة المتوسط، المنطقة الحرة، تطوان شور، مصنع رونو، السياحة الوطنية والدولية، الصيد البحري، إلخ...). كل هذه المشاريع تؤثر بشدة على آفاق تنمية مدينة المضيق، سواء من حيث التموقع الجيو-اقتصادي للمدينة أو من حيث ابتكار فضاءات اقتصادية خاصة.

كل هذه التموضعات الاستراتيجية تفتح آفاقا واسعة وتدعو إلى إعادة هيكلة القاعدة الاقتصادية للمدينة، مع التركيز مبدئيا على تحسين إمكانيات استغلال الفرص (تجارة، سياحة، بيئة)، هذا مع الحرص على تعزيز قدرة الفروع المتواجدة (خصوصا السياحة الساحلية والصيد البحري).
على غرار الموقع الذي تحتله على المستوى الإقليمي، تعتمد القاعدة الاقتصادية لمدينة المضيق على الصيد البحري، السياحة والتجارة والخدمات.

■ قطاع السياحة

تحتل مدينة المضيق بشريط ساحلي وشواطئ ممتدة وجميلة بالإضافة إلى مناطق ذات أهمية إيكولوجية كبيرة، وكذا غابات كثيفة تتوفر على مؤهلات مهمة من حيث تنوع الأحياء البرية وكذا المناظر الطبيعية، هذا العرض يمكن له أن يمثل دعامة اقتصادية هامة سواء بالنسبة للمدينة أو لجهة طنجة- تطوان- الحسيمة.
فيما يخص الحالة الراهنة للاقتصاد المحلي تمثل السياحة سوقا مربحا يمكن له أن يعزز أساسا بالاعتماد على الأنشطة البحرية والرياضات المائية...، وبالموازاة تحتوي المناطق الفرعية الداخلية أيضا على مواقع طبيعية ذات قيمة بيولوجية مهمة.



جدول الفنادق والمركبات السياحية والمطاعم المصنفة بمدينة المضيق

المواصفات	اسم الفندق أو المركب
فندق 4 نجوم وفيلات وشقق	كابيلا
فندق 3 نجوم ، 117 غرفة ، 192 سرير	كارابو
فندقين ، أجنحة صغيرة ، 340 غرفة في المجموع	نادي ميد-سمير
قرى صيفية (300 غرفة)	نادي هوليداي
فندق 5 نجوم	صوفيتيل
فندق 4 نجوم	كولدن بيتش
فندق 3 نجوم	ياسمين نيكرو
فندق 125 غرفة، 344 شقة، 32 شقة فندقية	سانية بلانج
فندق، 189 غرفة، 564 شقة	جوهرة اسمير
فندق، 250 غرفة، 528 شقة .	مارينا بيتش

قطاع الصيد البحري



تطل مدينة المضيق على الساحل المتوسطي بشاطئ يقدر طوله بـ 15 كلم، ويتميز هذا الشريط الساحلي بظروف هيدرو-دينامية ومناخية ملائمة وكذا تنوع كبير في الثروة السمكية، إضافة إلى ميناء للصيد مستغل من طرف صيادي المدينة، يشغل هذا القطاع حوالي 2000 شخص، ما يمثل تقريبا 16% من الساكنة النشيطة للمدينة.

ويضم أسطول الصيد البحري بالميناء حوالي 85 مركب، ليمثل بذلك 16% من مجموع أسطول موانئ المغرب المتوسطية.

يصنف ميناء الصيد البحري لمدينة المضيق الرابع على المستوى الجهوي، حيث يحتوي على منطقة مصايد الأسماك التي تضم أنشطة إنشاء وتجديد القوارب وكذا بيع معدات الصيد.

كما أتاح مخطط "أليوتيس- HALIEUTIS" فرص مهمة تخص تطوير تربية الأحياء المائية بالمنطقة، حيث يلمس هذا البرنامج المتعدد الآثار أنشطة الصيد البحري أيضا، ويحتمل أن يصبح مستوى أدائها مضاعفا في أفق سنة 2025.

■ قطاع التجارة

تحتل التجارة مكانة مهمة بالمدينة وذلك بمعدل 222 رخصة سنويا، و2500 منصب شغل، فهي تعتبر نشاطا يمثل نوعا من الحركة التي تفسر بتطور كمي وكيفي في آن واحد، هذا التنوع الحالي يخفف من وقع هيمنة المنتوجات المهرية.

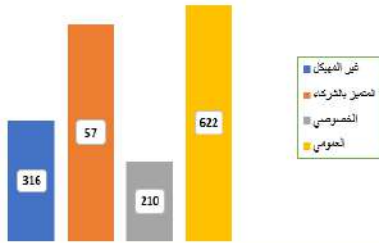
ويمكن التعرف على مزيد من المعطيات حول قطاع التجارة بالمضيق من خلال الاطلاع على البوابة الجغرافية للأنشطة الاقتصادية بالمضيق عبر الرابط التالي:

https://carto.ma/?page_id=101

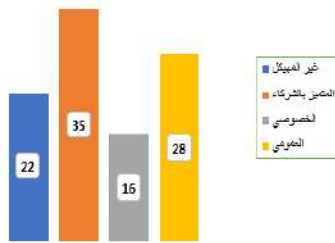
قطاع التعليم: معطيات الموسم الدراسي 2022-2023

الطلب على التمدرس: التعليم الأولي

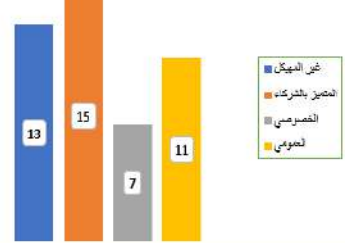
عدد التلاميذ



عدد الأقسام



عدد المؤسسات



جماعة المضيق



10

المدارس المستقلة

1

المجموعات المدرسية

1

الفرعيات

4

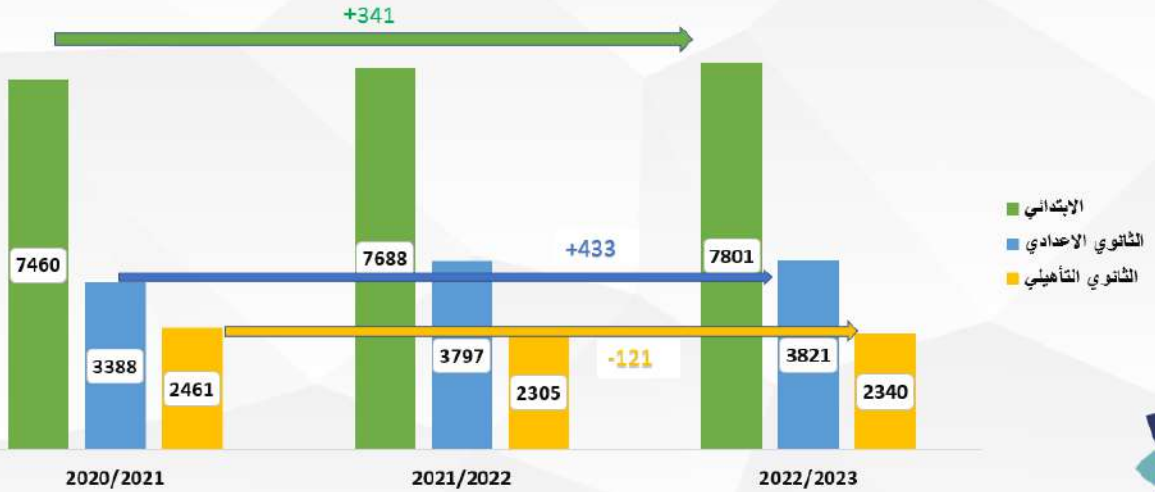
الثانويات الإعدادية

3

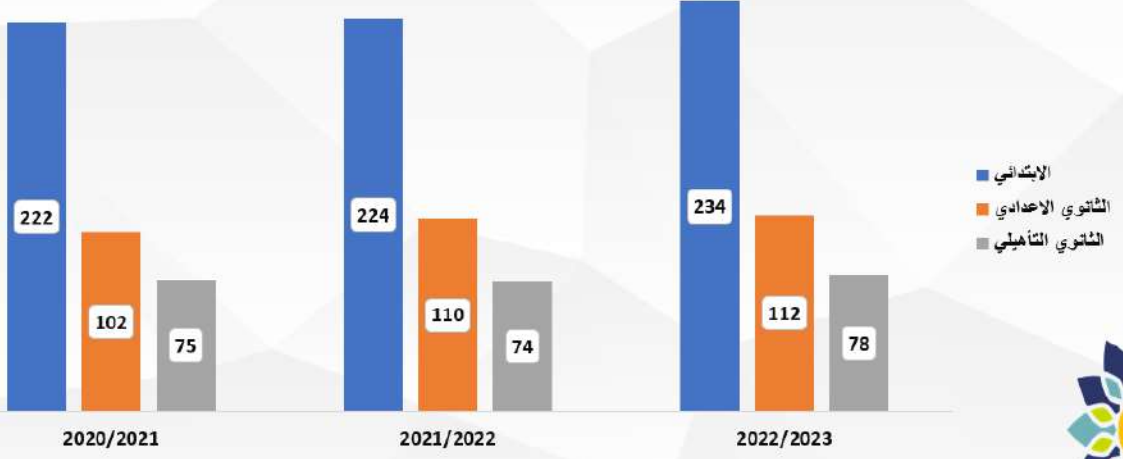
الثانويات التأهيلية

الأقسام	الإناث	المجموع	
234	3921	7801	التلاميذ بالابتدائي
112	1982	3821	التلاميذ بالإعدادي
78	1305	2340	التلاميذ بالتأهيلي

الطلب على التمدرس: تطور عدد التلاميذ حسب الأسلاك



الطلب على التمدرس: تطور عدد الأقسام حسب الأسلاك

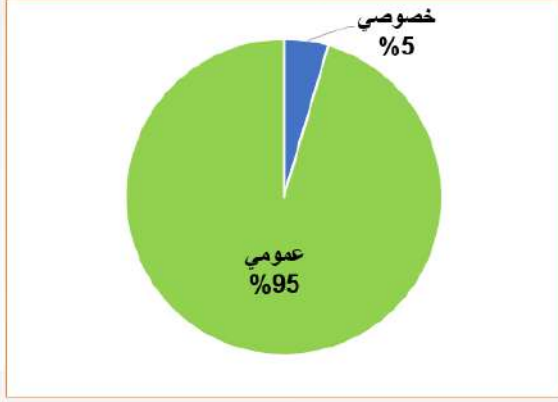


الطلب على التمدرس: التعليم الخصوصي بالجماعة

التلاميذ	الأقسام	المؤسسات	
1034	57	7	الابتدائي
183	10	2	الثانوي الإعدادي

الطلب على التمدرس: نسبة التعليم الخصوصي (التلاميذ)

سلوك الثانوي الإعدادي



السلوك الابتدائي



الموارد البشرية: حسب السلوك

المجموع	الثانوي التأهيلي	الثانوي الإعدادي	الابتدائي	
533	145	136	252	هيئة التدريس
54	18	21	15	هيئة الإدارة
7	1	1	5	هيئة الخدمات

قطاع الصحة

يقوم النظام الصحي بعمالة المضيق الفنيدق أساساً على تقديم علاجات كاملة، عامة، مندمجة ومستمرة، وتتكون البنية التحتية الصحية في جماعة المضيق من:

* شبكة مؤسسات الخدمات الصحية: وتتكون من 2 مراكز صحية حضرية.

* شبكة المستشفيات : مستشفى محمد السادس (مستشفى إقليمي)

* القطاع الخاص.

التجهيزات الصحية

الموقع	العدد	المؤسسات الصحية
شارع النصر بجوار مقر عمالة المضيق الفنيدق.	1	مستشفى إقليمي
1 بعي الاستقلال – 1 بعي القلعة.	2	مركز صحي حضري
1 شارع المسيرة الخضراء-1 شارع محمد الخامس – 1 شارع عبد الكريم الخطابي.	3	عيادة طبية خاصة
1 شارع موسى بن نصير – 1 تجزئة البحر – 1 شارع المسيرة الخضراء	3	عيادة طب الأسنان
شارع مليلية	1	مختبر التحاليل الطبية
أحياء متفرقة من المدينة.	16	صيدليات